



Ce guide de démarrage rapide couvre l'installation, la configuration et l'utilisation pour le

LogTag® Analyzer 3

Le LogTag® Analyzer est le logiciel compagnon gratuit de LogTag® produits d'enregistrement, utilisés pour la configuration, le téléchargement et l'analyse des données. Pour exécuter le logiciel, vous aurez besoin d'un PC exécutant Windows 7 ou version ultérieure et d'un port USB libre. Il offre une large gamme d'options de création de graphiques et de rapports ainsi que des tâches d'automatisation pour la configuration, le téléchargement et le partage de données. Ce guide donne un bref aperçu de ses fonctionnalités ; pour des instructions détaillées de toutes les fonctionnalités, veuillez vous référer au Guide complet de l'utilisateur de LogTag® Analyzer, installé avec le logiciel, ou appelez la fonction d'aide intégrée en appuyant sur **F1**.

1. TÉLÉCHARGEMENT DU LOGICIEL

Vous pouvez obtenir votre exemplaire gratuit du logiciel **LogTag® Analyzer** du site Web de LogTag

<https://logtagrecorders.com/software/ita3/download/>

et cliquez **Download Now** pour télécharger le fichier d'installation. Veuillez noter que vous aurez besoin d'informations d'identification d'administrateur pour le PC sur lequel vous installez le logiciel.

2. INSTALLATION ET CONFIGURATION

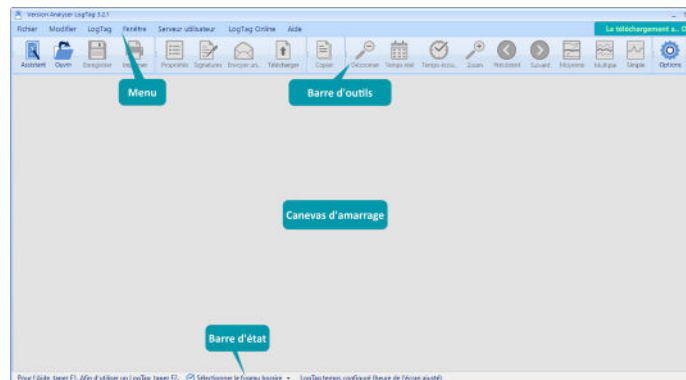
Double-cliquez sur le fichier d'installation que vous avez téléchargé - il sera stocké dans votre dossier **Téléchargements** et appelé **litanalyzer_32r12.exe** ou similaire. Si vous avez reçu un CD ou une clé USB contenant le logiciel, démarrez-le à partir de là. Sélectionnez la langue, acceptez les conditions de licence et suivez les instructions à l'écran. Une fois terminé, une nouvelle icône sera disponible sur le bureau et dans votre liste d'applications, que vous utiliserez pour démarrer le LogTag® Analyzer.

Si vous utilisez des enregistreurs non USB (ceux-ci ont 3 broches de contact argentées à l'arrière), vous avez besoin d'une interface LTI-HID. Connectez-le à un port USB de votre PC. Il peut être laissé connecté en permanence, de sorte que vous pouvez insérer des enregistreurs pour la configuration ou le téléchargement. Si vous utilisez un enregistreur USB avec une prise USB intégrée, connectez-le à un port USB libre si nécessaire.

3. INTERFACE UTILISATEUR

Une fois que vous avez démarré LogTag® Analyzer, la fenêtre principale s'ouvrira. De là, vous avez accès aux commandes du menu et de la barre d'outils.

D'autres éléments deviendront visibles dès que vous ouvrirez un fichier ou téléchargerez un enregistreur.

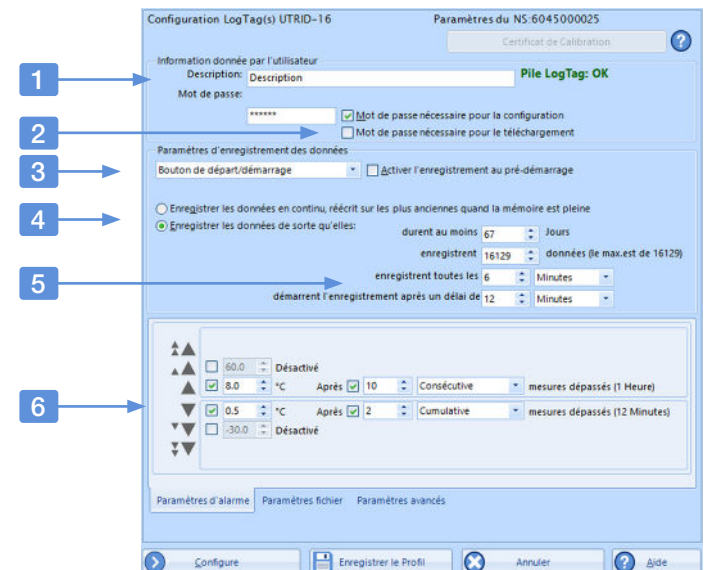


4. CONFIGURATION DE BASE DE L'ENREGISTREUR

Avant de pouvoir utiliser un enregistreur, il doit être configuré avec les paramètres requis pour le démarrage et l'enregistrement des valeurs de température. Il est également souhaitable de définir des conditions d'alarme, afin que vous puissiez être informé lorsque des températures hors spécifications ont été enregistrées.

Pour configurer un enregistreur USB, branchez-le d'abord sur un port USB de votre PC. Si vous utilisez un support d'interface, placez l'enregistreur dans l'interface, à la verticale, avec les contacts argentés vers l'arrière.

Cliquez sur **Configurer** du menu **LogTag** ou appuyez sur **F3**. La boîte de dialogue de configuration s'affiche :



Le haut contient des paramètres généraux, tandis que le bas affiche plusieurs onglets avec des paramètres supplémentaires.

1. Ajoutez une description pour l'enregistreur ou les marchandises qu'il accompagne
2. Si vous le souhaitez, spécifiez un mot de passe pour la prochaine configuration ou le prochain téléchargement.
3. Sélectionnez Date/Heure de démarrage ou Démarrage par bouton-poussoir (avec enregistrement de pré-démarrage en option).
4. Spécifiez la durée pendant laquelle vous souhaitez enregistrer (avec un délai de démarrage facultatif).
5. Choisissez la durée entre chaque lecture.
6. Spécifiez les conditions de déclenchement de l'alarme de température **supérieure** et **inférieure**. Ajoutez des alarmes selon vos besoins ou modifiez les alarmes déjà suggérées.

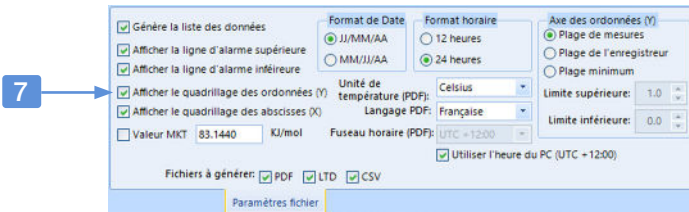
Selon le modèle d'enregistreur, d'autres onglets peuvent être présents, qui permettent de saisir les paramètres sans fil, les alarmes d'humidité, les alarmes pour un deuxième canal d'enregistrement, etc. Certains modèles ne permettent pas de modifier certains paramètres (comme le vaxtag®), car ils sont mandatés par un organisme certificateur.

5. PARAMÈTRES DE CONFIGURATION SUPPLÉMENTAIRES

Bien que la configuration de base soit suffisante pour préparer un enregistreur pour l'enregistrement, vous pouvez améliorer les informations que vous recevez à la fin d'un trajet en définissant certains paramètres supplémentaires. Celles-ci sont accessibles en cliquant sur l'onglet correspondant.

Onglet Paramètres de fichier

Cet onglet n'est disponible que pour les enregistreurs USB et détermine la composition du fichier PDF.

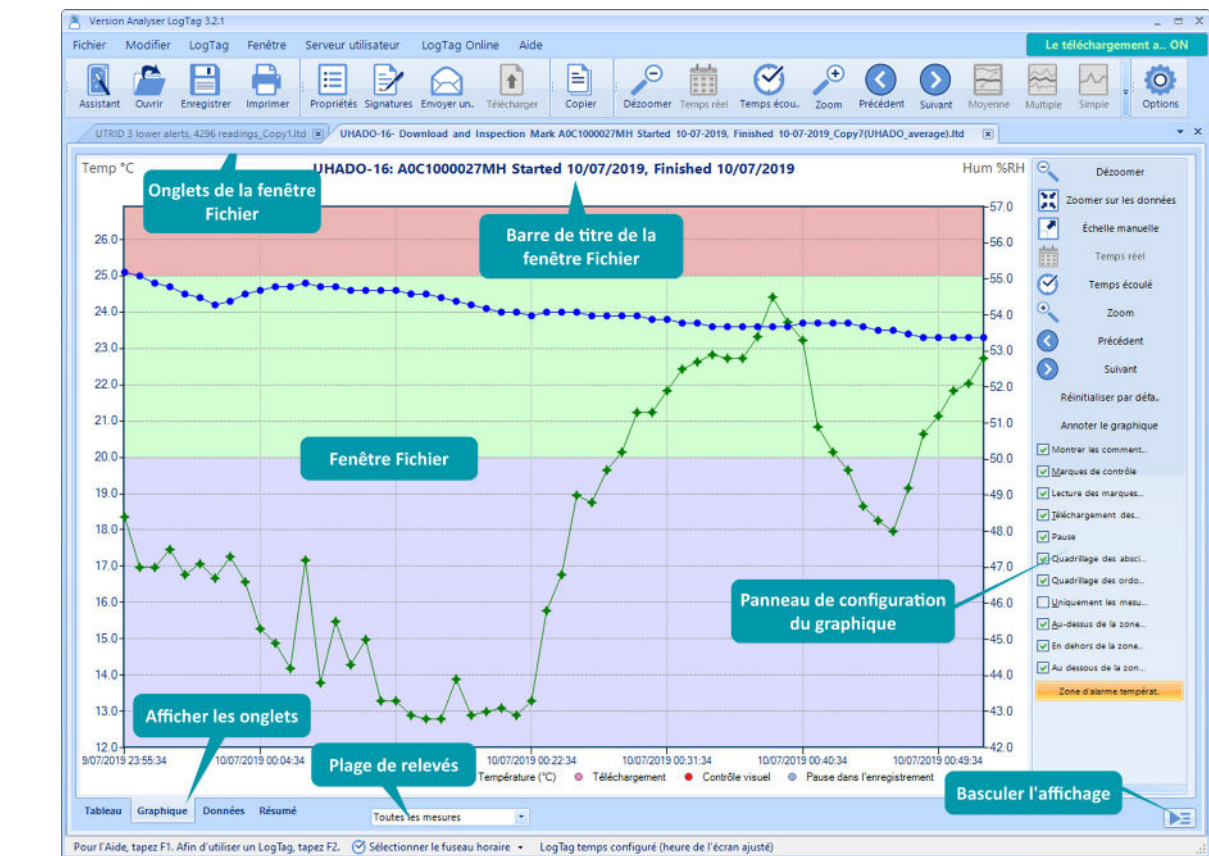
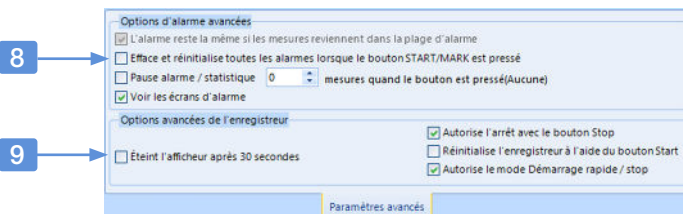


7. Sélectionnez chaque élément que vous souhaitez afficher sur le PDF :

- Activez ou désactivez la liste de données, l'alarme et les lignes de grille
- Déterminez les formats de date et d'heure
- Sélectionnez les fichiers de bord qui doivent être générés
- Choisissez les unités de température PDF, la langue et le fuseau horaire
- Sélectionnez l'échelle du graphique

Onglet Paramètres avancés

Cet onglet est disponible pour les enregistreurs avec écran et contrôle la façon dont les boutons de l'enregistreur sont utilisés pour contrôler les alarmes et d'autres options avancées.



8. Terminez tous les paramètres avancés liés aux alarmes

- Définissez si une alarme reste affichée à l'écran même si les températures reviennent à la normale, et si une alarme peut être effacée
- Définissez le nombre de relevés en pause lorsqu'un bouton est enfoncé

9. Contrôlez les paramètres avancés de l'enregistreur

- Autorisez l'arrêt et la réinitialisation de l'enregistreur
- Activez l'option d'économie d'énergie

Lorsque vous avez entré tous les paramètres, cliquez sur **Configurer**. L'enregistreur sera maintenant configuré avec les paramètres que vous avez saisis. Une barre de progression vous indiquera quand la configuration est terminée.



Retirez l'enregistreur de l'interface ou, s'il s'agit d'un enregistreur USB, débranchez-le et remettez le capuchon. L'enregistreur est maintenant prêt à être démarré et déployé.

6. TÉLÉCHARGEMENT DES RÉSULTATS

À la fin du trajet, vous pouvez télécharger les données afin qu'elles puissent être consultées, analysées et partagées avec d'autres. Avec LogTag Analyzer en cours d'exécution, il suffit de brancher l'enregistreur sur un port USB ou insérez-le dans le socle d'interface. Les données sont maintenant automatiquement téléchargées et stockées sur votre PC dans le dossier **Documents - Mes données LogTag**. Si la fonction de téléchargement automatique est désactivée, vous pouvez également cliquer sur **Télécharger** du menu **LogTag** ou appuyez sur **F4**.

7. L'ANALYSE DES DONNÉES

Immédiatement après le téléchargement des données, un graphique vous présente le trajet complet, y compris :

- Les valeurs de température (et le cas échéant d'humidité)
- bandes d'alarme codées par couleur, de sorte que vous pouvez voir si les relevés sont sortis des spécifications
- Temps et axes de température
- Le panneau de contrôle du graphique

Vous pouvez utiliser votre souris pour zoomer plus en détail sur n'importe quelle zone en faisant glisser le curseur de la souris sur le canevas du graphique (tout en maintenant le bouton gauche de la souris enfoncé). Utilisez les icônes de la barre d'outils ou la molette de la souris pour effectuer un zoom arrière.

La plage de relevés vous permet de choisir si vous souhaitez voir tous les relevés, uniquement les relevés commencés ou uniquement les relevés de pré-démarrage.

Le panneau de configuration du graphique vous permet d'activer ou de désactiver des éléments spécifiques du graphique.

A part l'initiale **Onglet Graphique**, vous pouvez également voir d'autres onglets en bas de la fenêtre du fichier. Ces onglets présentent les données des enregistreurs de différentes manières. Cliquez sur l'un des onglets pour afficher les informations suivantes :

Onglet Rapport : Cet onglet affiche un rapport récapitulatif du trajet, combinant les données statistiques les plus importantes du trajet avec un petit graphique.

Onglet Données : Dans cet onglet, vous trouverez une liste de tous les relevés de température actuellement visibles présentés dans le graphique, qui peuvent être tous les relevés, ou seulement ceux qui sont agrandis.

Onglet Résumé : Dans cet onglet, les données sont présentées sous forme de résumé, regroupées par événements tels que les marques d'inspection. Vous pouvez également voir une section réservée aux relevés agrandis. Les statistiques comprennent des valeurs calculées telles que les valeurs minimales, maximales et moyennes, l'écart type, la température cinétique moyenne et les degrés minutes.

Onglet Résumé du jour : Cet onglet contient un résumé quotidien des enregistreurs avec mémoire de statistiques, tels que les enregistreurs vaxtag® ou TRED30-16R, où chacun des 30 derniers jours est répertorié avec des valeurs minimales et maximales. Il est également possible de combiner les données de plusieurs enregistreurs dans un seul fichier multi-graphiques à des fins de comparaison. Vous pouvez l'utiliser pour des études de cartographie ou pour comparer les données de trajets récurrents.

LogTag Analyzer vous permet d'annoter des graphiques. Activez cette fonctionnalité à l'aide du bouton dans le panneau de configuration du graphique, puis ajoutez du texte, des légendes et d'autres données à votre canevas de graphique, telles que des données statistiques.

8. EXPORTATION ET PARTAGE DE DONNÉES

Les données peuvent être enregistrées dans différents formats et partagées avec d'autres utilisateurs. Vous pouvez exporter les données vers des fichiers CSV (qui peuvent être ouverts par Excel), des fichiers texte, des fichiers HTML et des fichiers PDF. Cela peut être fait automatiquement lorsqu'un enregistreur est téléchargé, ou en utilisant **Enregistrer sous** du menu **Fichier**. Chacun de ces types de fichiers peut être personnalisé.

Vous pouvez envoyer des fichiers manuellement par e-mail à une liste de destinataires ou les télécharger sur un serveur FTP pour que d'autres les téléchargent. Utilisez les icônes de la barre d'outils (**Envoyer un mail** et **Télécharger**) ou les commandes correspondantes du menu **Fichier**. Cela peut également être fait automatiquement chaque fois qu'un enregistreur est téléchargé.

LogTag Analyzer permet également de télécharger des fichiers directement sur votre compte LogTag Online. LogTag Online est la plate-forme de stockage et de création de rapports basée sur le cloud de LogTag, qui permet d'accéder aux données partout où un navigateur et une connexion Internet sont disponibles. Vous devrez fournir les détails de votre compte et activer cette fonctionnalité dans les paramètres. S'il est activé, vous pouvez en outre ouvrir des fichiers directement depuis LogTag Online à l'aide de la commande **Ouvrir** du menu **Fichier**.

9. PERSONNALISATION DU LOGICIEL

Un grand nombre de paramètres qui définissent l'apparence et le comportement du logiciel peuvent être personnalisés selon vos préférences personnelles. Ils sont accessibles en cliquant sur l'icône de la barre d'outils **Options** ou en cliquant sur **Options** du menu **Éditer**, puis en sélectionnant l'un des onglets. Ces préférences sont stockées séparément pour chaque utilisateur et peuvent être exportées et importées sur d'autres PC. Voici un bref résumé de ces options.

Réglages généraux : Sélectionnez la langue et les unités de température utilisées par le logiciel, la fréquence à laquelle le logiciel vérifie les mises à jour disponibles et l'intervalle de temps par défaut à afficher dans le graphique.

Statistiques récapitulatives : Sélectionnez les valeurs statistiques à afficher dans l'onglet statistique.

Statistiques du graphique : Sélectionnez les valeurs statistiques à afficher dans la fenêtre d'annotation du graphique.

Graphiques: Influencez la façon dont le graphique apparaît, les marqueurs à afficher, les couleurs à afficher, le fonctionnement de la souris et le nom du graphique.

Automatisation : Ici, vous déterminez dans quelle mesure votre processus de téléchargement, de reconfiguration et de partage sera automatisé. Dans cette section, vous entrez également les détails de vos serveurs FTP et SMTP, afin que vos données d'enregistreur puissent être envoyées et téléchargées.

Fichier et dossier : Cette section détermine où les données téléchargées à partir de vos enregistreurs sont stockées et le nom des fichiers.

Exportations et rapports : Ici, vous déterminez quels fichiers d'exportation sont automatiquement générés lorsqu'un enregistreur est téléchargé et comment chaque format est personnalisé.

Date et heure : Ici, vous pouvez définir le mode d'affichage des dates et des heures dans tous les onglets, rapports et exportations. C'est également ici que vous définissez quel fuseau horaire est utilisé par défaut pour afficher les données.

LogTag en ligne : Cela vous permet de contrôler certains aspects de l'automatisation relative à LogTag Online.

10. OBTENIR DE L'AIDE

Si, à un moment quelconque, vous pensez que le guide de l'utilisateur et l'aide ne répondent pas à vos questions et que vous avez besoin d'une aide supplémentaire, veuillez contacter votre partenaire commercial ou visiter le site Web d'assistance LogTag <https://logtagrecorders.zendesk.com/hc/en-us> pour obtenir de l'aide.